

cress
Chambre Régionale
de l'Économie Sociale
et Solidaire **Occitanie**

WEBINAIRE partenarial :
**« Coopérations territoriales & ESS,
des leviers pour une transition écologique
juste et solidaire »**

-

Jeudi 4 décembre 2025
9h- 10h30



Avec l'appui technique de :





TERRITOIRES D'OCCITANIE
pour la **TRANSITION**
énergétique



Avec l'appui
technique de :



Programme



Poser vos questions

Dans le Tchat

+ Introduction

Florence CHEMILLE, Réseau TOTEn – AREC Occitanie & Kaelig GUERNIGOU, Chargée de projets Transition Écologique et Économie Circulaire – CRESS Occitanie

+ Temps 1 : Coopérations territoriales & ESS, des leviers pour une transition écologique juste et solidaire

– **Propos liminaires en vidéo** : Eric PELISSON, Commissaire à la lutte contre la pauvreté auprès du Préfet de Région Occitanie

– **Définition de la « transition juste et solidaire »** : Christina NIRUP, Co-rédactrice de l'avis de l'ADEME sur la transition juste, Coordinatrice de l'Observatoire National de la Précarité Énergétique, ADEME

– **Contexte et état des lieux en Occitanie** : Kaelig GUERNIGOU, Chargée de projets Transition Écologique et Économie Circulaire, CRESS Occitanie

– **Ressources et outils proposés par la Région**

Occitanie : Guillaume POINSIGNON, Chargé Animation de la stratégie régionale ESS et entrepreneuriat engagé, Région Occitanie

+ Temps 2 : Retours d'expérience et leviers d'action dans les territoires

– Le projet Gard Centrale, plateforme des communs gardois, par le Conseil départemental du Gard

– **Alimentation durable et solidaire** : l'ACI GERMEN cultive l'avenir à Céret (Pyrénées-Orientales)

Le réseau TOTEn,

- + un espace d'échanges et d'information,
- + qui vise à favoriser les échanges d'expériences entre collectivités
- + dans l'écosystème public de la transition énergie-climat
- + depuis 2018.



Scanner ce Qr Code
pour rejoindre la communauté TOTEn



UNE PLATEFORME RESSOURCE WWW.TOTEN-OCCITANIE.FR

8 DOSSIERS ÉDITORIAUX PARTENARIAUX POUR SE REPÉRER
DANS LA TRANSITION :



Coordonner et
animer la
transition énergétique



Planification
territoriale



Efficacité
énergétique des
bâtiments



Production locale
d'énergie renouvelable



Mobilité
durable



Changement climatique
et résilience



Qualité de l'air



Sobriété



+ 120 RETOURS D'EXPÉRIENCE THÉMATIQUES
GÉOLOCALISÉS



UNE RUBRIQUE POUR RECHERCHER TOUS LES DISPOSITIFS
FINANCIERS DE LA TRANSITION ÉNERGIE-CLIMAT À
DESTINATION DES COLLECTIVITÉS



SON EXTRANET (2022)



ACTUALITÉS, CONVERSATIONS, DOCUMENTATION



VEILLE MENSUELLE D'ACTUALITÉS THÉMATIQUE



ANNUAIRE :
+ 365 MEMBRES / + 165 STRUCTURES



DES TEMPS D'ÉCHANGES ET DE PARTAGE



1 FOIS /AN : LES **RENCONTRES TOTEN**

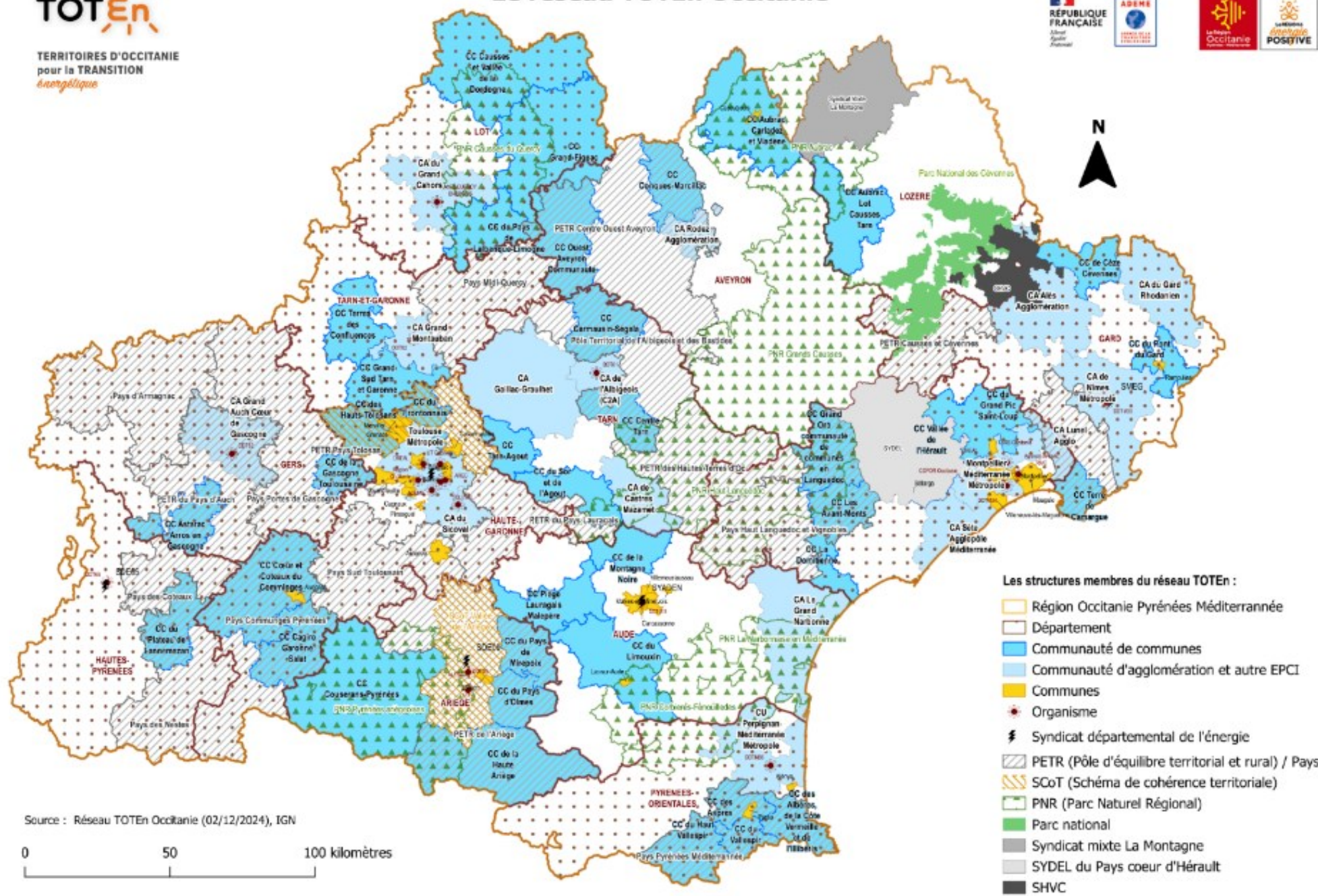
1 FOIS /AN : LES **LOCALES TOTEN**,
le réseau se délocalise dans les territoires en présentiel et distanciel

4 **WEBINAIRES TECHNIQUES** /AN

4 **12-13H** /AN
1 heure de **conversations** autour d'un sujet)

GROUPE DE COLLECTIVITÉS PILOTES POUR
EXPÉRIMENTER LES CONDITIONS DE **COOPÉRATIONS**
COMME LEVIER DE RÉUSSITE ET DE CHANGEMENT D'UN
PROJET DE TRANSITION.
DIRECTION : UN VOYAGE EN SYSTÉMIE





L'Économie Sociale et Solidaire

Selon la loi ESS de 2014, l'ESS est un mode d'entreprendre et de développement économique adapté à tous les domaines de l'activité humaine, auquel adhèrent des personnes morales de droit privé qui remplissent les conditions cumulatives suivantes :



Avec l'appui technique de :

L'Économie Sociale et Solidaire

Les statuts de l'ESS

La forme juridique est choisie pour servir le projet : ce n'est pas le projet qui doit s'adapter à une forme juridique !



Associations



Coopératives



Mutuelles



Fondations



Sociétés commerciales
de l'ESS

La CRESS Occitanie

Les grandes missions de la CRESS Occitanie

Représenter

- Fédérer les acteurs et partager une vision stratégique commune
- Observer le développement de l'ESS sur le territoire
- Faire connaître l'ESS au plus grand nombre
- Mettre à disposition des ressources

Développer

- Accueillir, informer, développer les structures de l'ESS et les porteurs.euses de projet
- Favoriser les dynamiques de coopérations
- Appui au développement de l'ESS dans les filières stratégiques de la transition écologique
- Promouvoir et accompagner les achats socialement et écologiquement responsables
- Accompagner des collectivités à la structuration de politiques publiques favorables à l'ESS



Avec l'appui technique de :



TERRITOIRES D'OCCITANIE
pour la **TRANSITION**
énergétique



Avec l'appui
technique de :



Programme



Poser vos questions

Dans le Tchat

+ Introduction

Florence CHEMILLE, Réseau TOTEn – AREC Occitanie & Kaelig GUERNIGOU, Chargée de projets Transition Écologique et Économie Circulaire – CRESS Occitanie

+ Temps 1 : Coopérations territoriales & ESS, des leviers pour une transition écologique juste et solidaire

– **Propos liminaires en vidéo** : Eric PELISSON, Commissaire à la lutte contre la pauvreté auprès du Préfet de Région Occitanie

– **Définition de la « transition juste »** : Christina NIRUP, Co-rédactrice de l'avis de l'ADEME sur la transition juste, Coordinatrice de l'Observatoire National de la Précarité Énergétique, ADEME

– **Contexte et état des lieux en Occitanie** : Kaelig GUERNIGOU, Chargée de projets Transition Écologique et Économie Circulaire, CRESS Occitanie

– **Ressources et outils proposés par la Région**

Occitanie : Guillaume POINSIGNON, Chargé Animation de la stratégie régionale ESS et entrepreneuriat engagé, Région Occitanie

+ Temps 2 : Retours d'expérience et leviers d'action dans les territoires

– Le projet Gard Centrale, plateforme des communs gardois, par le Conseil départemental du Gard

– Alimentation durable et solidaire : l'ACI GERMEN cultive l'avenir à Céret (Pyrénées-Orientales)



TERRITOIRES D'OCCITANIE
pour la TRANSITION
énergétique



Avec l'appui
technique de :



+ Temps 1 :

Coopérations
territoriales & ESS, des
leviers pour une
transition écologique
juste et solidaire



Poser vos questions

Dans le Tchat

Propos liminaires en vidéo

Eric PELISSON, Commissaire à la lutte
contre la pauvreté auprès du Préfet
de Région Occitanie

Propos liminaires en vidéo :

Eric PELISSON, Commissaire à la lutte
contre la pauvreté auprès du Préfet de
Région Occitanie





TERRITOIRES D'OCCITANIE
pour la **TRANSITION**
énergétique



Avec l'appui
technique de :



+ Temps 1 :

**Coopérations
territoriales & ESS, des
leviers pour une
transition écologique
juste et solidaire**



Poser vos questions

Dans le Tchat

5'

Définition de la « transition juste »

Cristina NIRUP, Co-rédactrice de l'avis
de l'ADEME sur la transition juste,
Coordinatrice de l'Observatoire
National de la Précarité Energétique,
ADEME

La transition juste – avis de l'ADEME

1. Le plus injuste serait de ne pas réaliser la transition : les coûts de l'inaction sont très supérieurs aux coûts de l'action. Les populations vulnérables en seraient les premières victimes.
2. La transition peut avoir des effets négatifs sur certaines activités héritées du passé, affectant potentiellement l'emploi, les compétences, la compétitivité, les actifs matériels et financier...
3. ... La transition juste est alors une transition :
 - qui accompagne la cessation ou la mutation des **activités brunes** et le développement des **activités vertes**,
 - tout en tenant compte des **vulnérabilités** propres aux différentes composantes de nos sociétés et de nos économies,
 - et qui soit élaborée **le plus démocratiquement possible** par l'ensemble des parties prenantes, dont les citoyens, les ONG, les syndicats, les entreprises et les collectivités, aux différentes échelles territoriales.

La transition juste implique à la fois d'accompagner les intérêts privés mis à mal par la poursuite de l'intérêt général et de proportionner les efforts à réaliser en fonction des différences de capacités à contribuer des acteurs économiques, des territoires et des populations.



TERRITOIRES D'OCCITANIE
pour la **TRANSITION**
énergétique



Avec l'appui
technique de :



+ Temps 1 :

**Coopérations
territoriales & ESS, des
leviers pour une
transition écologique
juste et solidaire**



Poser vos questions

Dans le Tchat

10'

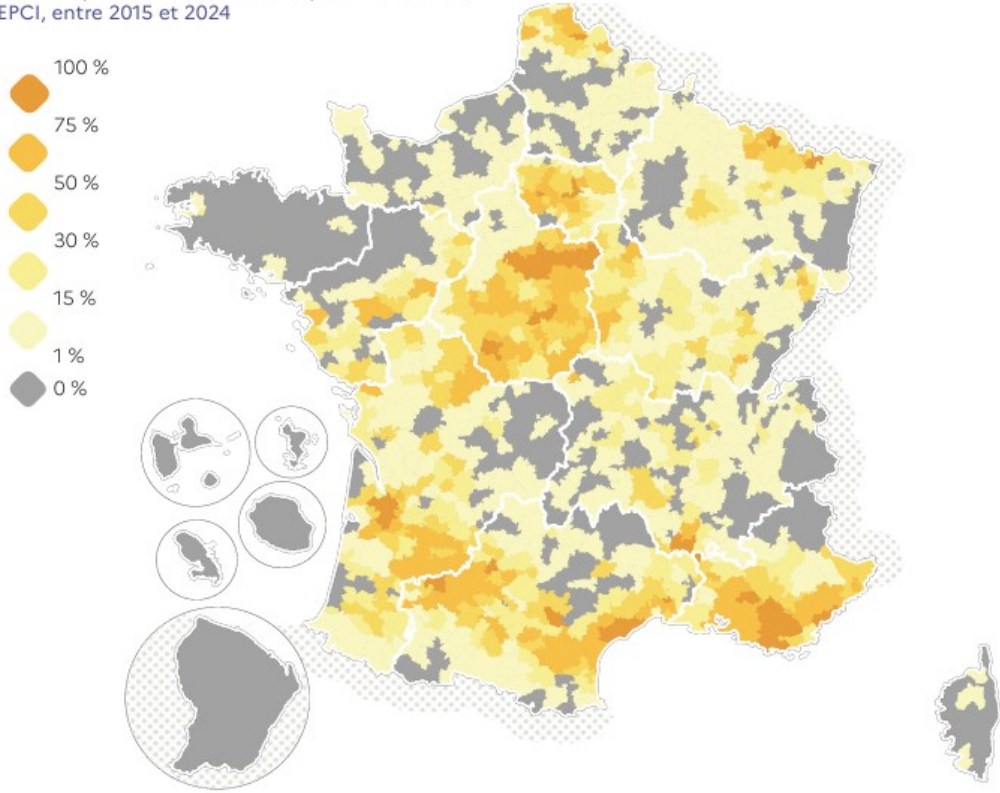
**Contexte et état des lieux en
Occitanie**

Kaelig GUERNIGOU, Chargée de
projets Transition Écologique et
Économie Circulaire,
CRESS Occitanie

Etat des lieux de la transition écologique juste en Occitanie

DANS LES INTERCOMMUNALITÉS

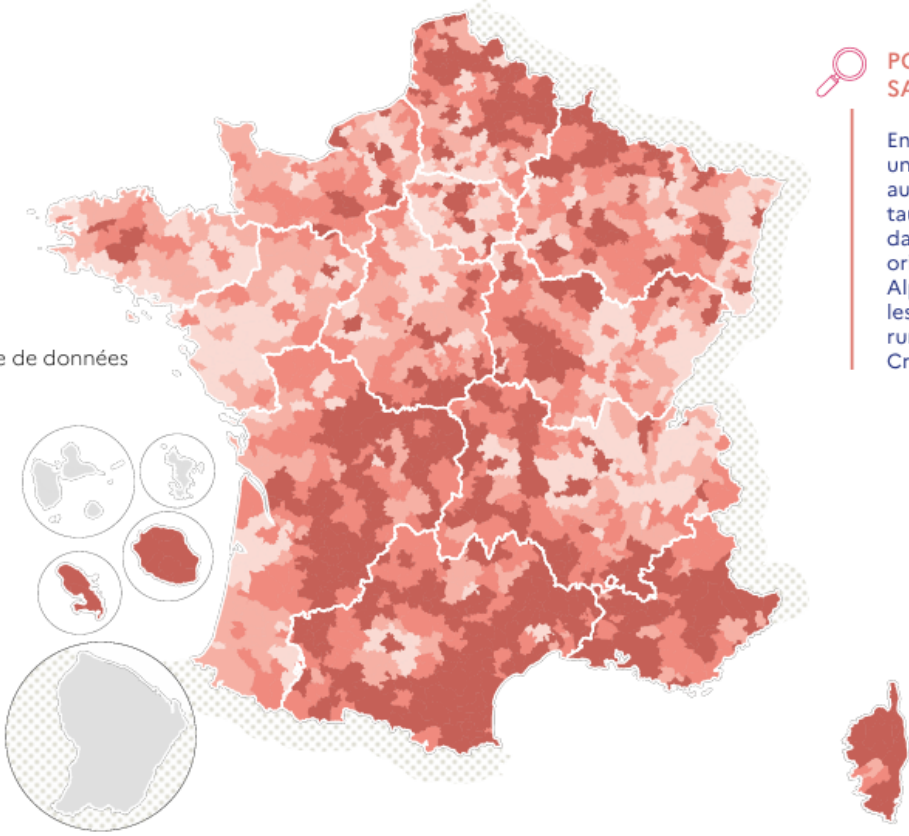
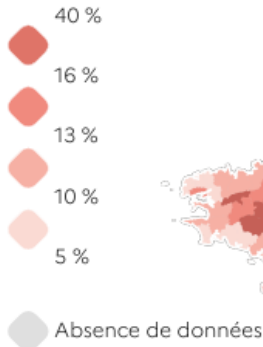
Part des communes ayant déclaré au moins une Cat-Nat pour sécheresse et une pour inondation, par EPCI, entre 2015 et 2024



Catastrophes naturelles déclarées
entre 2015 et 2024,
Baromètre 2025 ANCT

DANS LES INTERCOMMUNALITÉS

2021

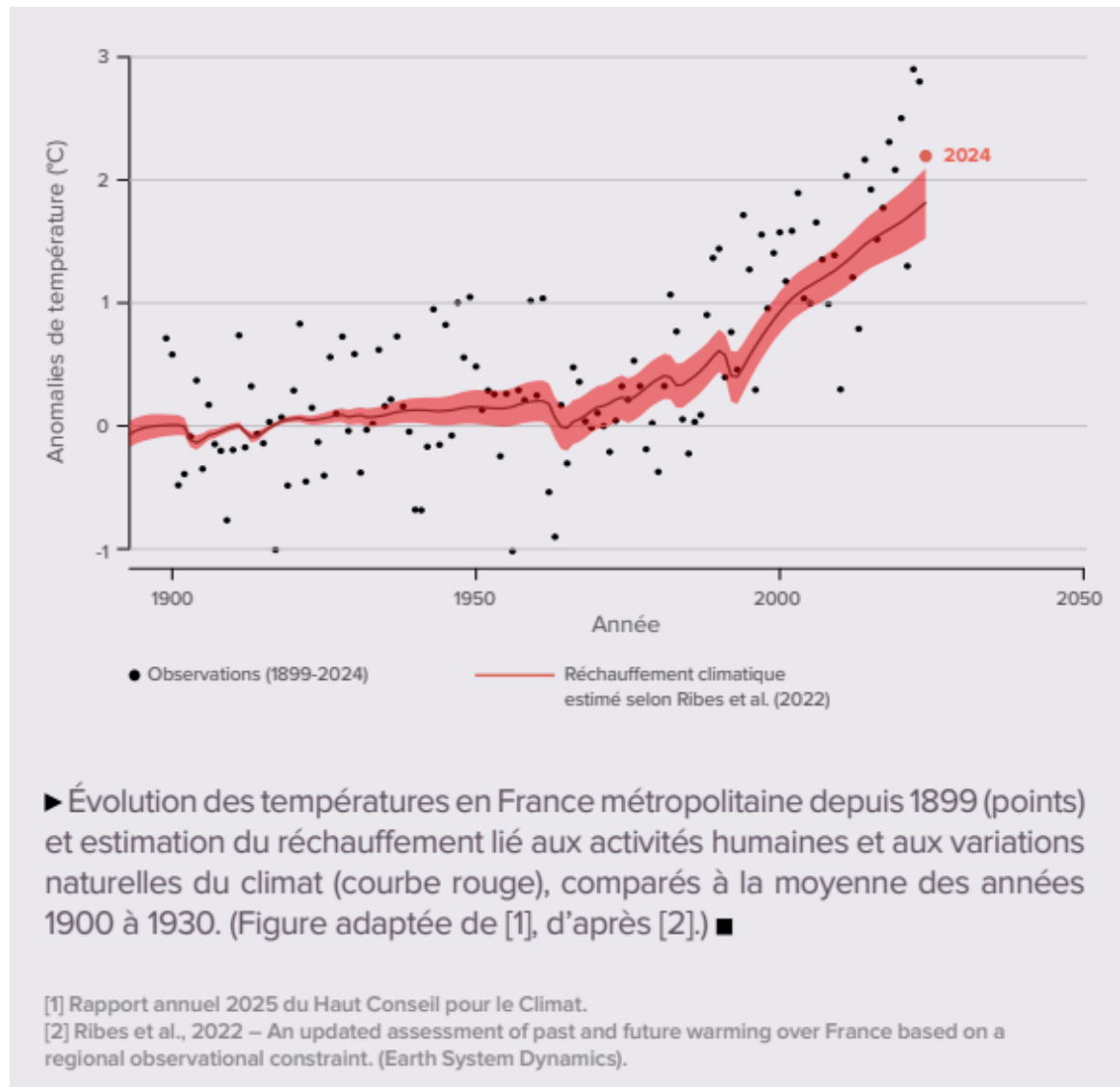


POUR EN SAVOIR +

Entre 2017 et 2021, une plus forte augmentation du taux de pauvreté dans les Pyrénées orientales, dans les Alpes du Sud et dans les départements ruraux comme la Creuse ou la Corrèze.

Taux de pauvreté, Baromètre 2025 ANCT

Etat des lieux de la transition écologique juste en Occitanie



- Les **personnes les plus précaires** sont aussi les personnes qui sont les **plus vulnérables** aux effets du changement climatique (GIEC), alors que ce sont celles qui contribuent le moins.
- Enjeux de **justice sociale**, de **cohésion** et d'**acceptation sociale** des politiques de transition écologique

**Evolution des températures en France métropolitaine,
Chiffres clés de l'Orceo - Arec Occitanie - décembre 2025**

Etat des lieux de la transition écologique juste en Occitanie

Des acteurs publics et privés mobilisés

- Acteurs de l'ESS : tiers-lieux, PTCE, recycleries et ressourceries, SIAE, centres sociaux et espaces de vie sociale, EBE (démarches TZCLD) ;
- Communes, intercommunalités, et conseils départementaux engagés dans la TEJS ;
- Réseaux de collectivités : TOTEN, Villes et territoires, RTES ;
- Agences publiques : ARS, CEREMA, ADEME, ANCT, France travail, ANRU... ;
- Organismes de financement : Banque des territoires/Caisse des Dépôts...;
- Fondations privées : Fondation de France, Carasso, Fondation Crédit Coopératif...;
- Acteurs de la recherche...

Des initiatives Etat-Région qui convergent

- Des politiques de transition écologique qui intègrent les dimensions sociales et solidaires : **COP Occitanie**
- Des politiques de lutte contre la précarité et des politiques de santé qui intègrent les dimensions écologiques : **Pacte des Solidarités / Plan régional santé environnement**
- **L'ESS identifiée comme laboratoire vivant des transitions**, au service des citoyens, sur les filières de la TEJS : alimentation, mobilité, énergie, sensibilisation, formation/insertion, numérique, habitat,...

L'ESS en tension

- Contexte politique : projet de loi de finance qui prévoit des baisses de financement pour l'ESS
- Une opacité sur les dispositifs de soutien mobilisables par les acteurs : des politiques d'appui aux coopérations menacées (PTCE, tiers-lieux, TZCLD), flou sur la pérennité des dispositifs



PTCE Réseau des Tiers Lieux du Comminges : développement territorial, agroécologie, mobilité douce, habitat écologique



PTCE Les Remendaires, Gard : écoconstruction, réemploi, biodéchets, alimentation durable, insertion, lien social



Centre social associatif de Bagatelle, Toulouse : lien social, accès aux droits, sensibilisation à l'écologie, alimentation durable



Tiers Lieu Bordanova de 3 PA Formation, Lahage (31) : éducation, formation insertion, tiers-lieu alimentation, culture

Etat des lieux de la transition écologique juste en Occitanie

Comment construire des politiques publiques de transition écologique juste ?

- Aborder la transition écologique et la solidarité par un **prisme systémique** : décroisonner, partager entre services les réalités/vulnérabilités de territoire (risques environnementaux, sociaux, santé)
- **Identifier** les acteurs de la transition écologique juste du territoire
- **Coconstruire les solutions** avec les habitants (notamment les personnes faisant l'expérience de la précarité), et les acteurs ESS de la TEJS : les inclure dès l'élaboration des **documents de planification**
- Favoriser les **coopérations** entre acteurs publics/privés/de la recherche
- **Soutenir les acteurs ESS de la TEJS** :
 - > Via la **commande publique** : achats, prestations, délégation de service public
 - > En facilitant l'accès au **foncier** et aux **dispositifs d'accompagnement et de financement** mobilisables

Des outils mobilisables

- **CARTECO** : la carte qui recense les structures ESS de la transition écologique - ESS France/CRESS
- **GT Transition écologique solidaire** du Pacte des solidarités - DREETS/CRESS
- **Le Club des collectivités pour l'ESS** en Occitanie – RTES/CRESS





TERRITOIRES D'OCCITANIE
pour la TRANSITION
énergétique



Avec l'appui
technique de :



+ Temps 1 :

Coopérations
territoriales & ESS, des
leviers pour une
transition écologique
juste et solidaire



Poser vos questions

Dans le Tchat

5'

Ressources et outils proposés par la
Région Occitanie

Guillaume POINSIGNON, Chargé
Animation de la stratégie régionale
ESS et entrepreneuriat engagé, Région
Occitanie

Direction de l'Économie Territoriale, de l'Emploi et des Transitions Service économie à impact



Sandrine GERARD
Directrice Adjointe



Céline COMBE
Responsable Service économie à
impact



Guillaume POINSIGNON
Chargé de mission



La Région
Occitanie
Pyrénées - Méditerranée



Lucie LACOUR
Chargée de mission



Pauline SCHWARTZ
Chargée de mission

Ambition Régionale

SRDEII 2022-2028

**Accélérer la transformation du modèle économique régional et
préparer les compétences de demain**



Action 10 :

Permettre aux entreprises d'initier une démarche de transformation
pour devenir la 1ère Région à économie engagée



Un Parcours pour la transformation sociale et écologique des entreprises

1

Inciter les entreprises à évaluer leur
niveau d'engagement



2

Structurer un réseau de
professionnels spécialisés



3

Outils les entreprises régionales dans
leur démarche de transformation



4

Renforcer le financement des entreprises
les plus inclusives et vertueuses

5

Accompagner la transformation
au plus près des territoires



Voté le 1^{er} mars
2024

Etape 1 – Inciter les entreprises à évaluer leur niveau d'engagement

1. Limitation des impacts négatifs		2. Partage du pouvoir et de la valeur		3. Stratégie à impact positif
Impact Social	Impact Ecologique	Partage du Pouvoir	Partage de la Valeur	Stratégie à Impact
1. Inclusion de travailleurs éloignés de l'emploi	5. Mesure de l'empreinte carbone	9. Parties prenantes dans les instances de gouvernance	13. Partage de la valeur entre les parties prenantes	17. Mission sociale ou écologique liée aux ODD
2. Soutien de publics fragiles	6. Réduction de l'empreinte carbone	10. Place des salariés dans la décision	14. Écarts de rémunération	18. Mesure de l'impact du coeur d'activité
3. Egalité femmes-hommes	7. Biodiversité & Utilisation des Ressources Naturelles	11. Progression des salariés	15. Placements financiers responsables	19. Labels / Agréments / Certifications / Scores
4. Intégration des jeunes et seniors	8. Economie locale et circulaire	12. Stabilité au travail	16. Mécénat	20. Achats durables et inclusifs



Avec l'appui technique de :



Réaliser l'Impact Score

<https://www.impactscore.fr/>

Accéder aux référentiels détaillés

https://docs.google.com/spreadsheets/d/1B8omYYFjE5D_L10bMOI1sEI_56_HD4n_iTBvxJPEUnU/edit?gid=0#gid=0

Chiffres clefs à fin octobre 2025

4600

Entreprises occitanes ont réalisé leur Impact Score

Soit 57% des répondants au niveau national

81%

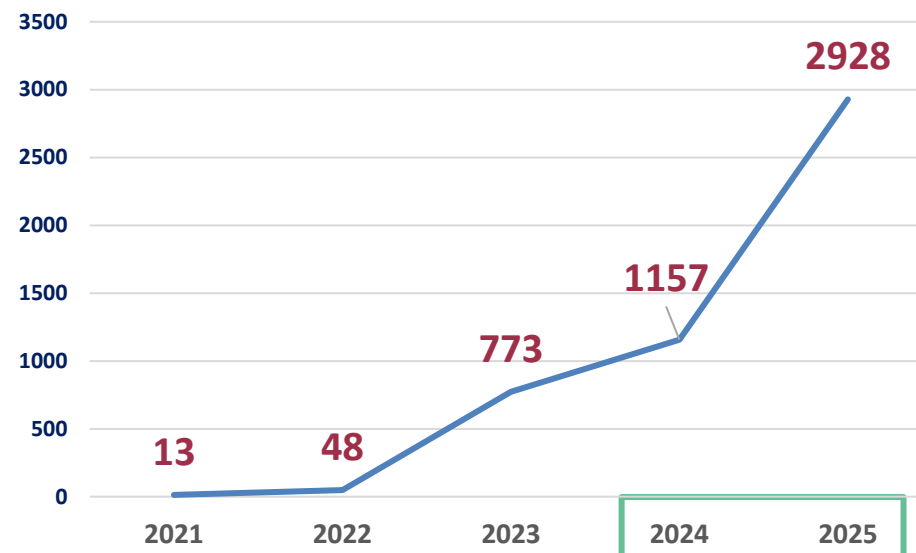
Ont moins de 10 salariés

24%

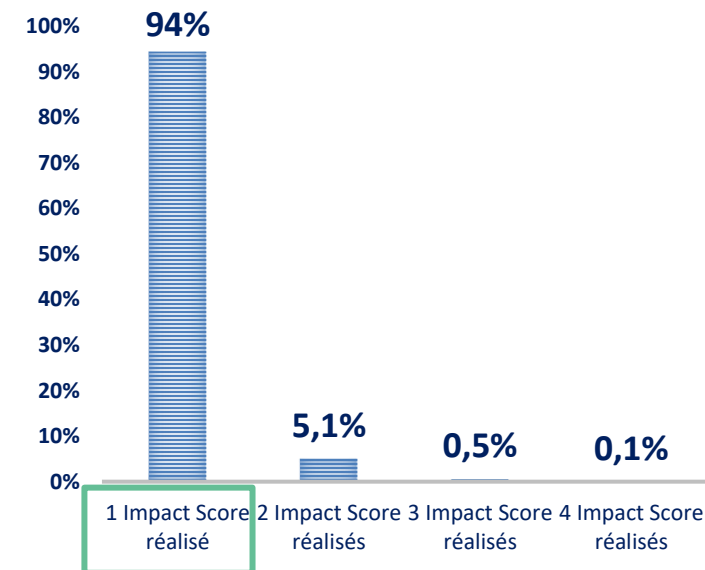
Ont rendu public leur score

Impact Score terminés/ an en Occitanie

Nb : certaines entreprises ont passé l'Impact Score plusieurs fois



Nbre d'Impact Score réalisés par entreprise



Etape 2 – Structurer un réseau de professionnels spécialisés



Programme YESS PRO

- ❑ Formation spécialisée pour **accompagner l'engagement et la transformation** des entreprises
- ❑ A destination des professionnels de l'accompagnement, membres du **Réseau des développeurs économiques** d'Occitanie (Ad'Occ, Région, CCI, CMA, pépinières / incubateurs, EPCI...)
- ❑ **5 éditions** depuis 2020
- ❑ Plus **550 développeurs économiques** participants

Modules de formation 2025

- ❖ Décrypter le référentiel Impact Score
- ❖ Accompagner l'intégration des enjeux de la biodiversité dans la stratégie de l'entreprise
- ❖ Résilience et attractivité de l'entreprise : repenser le partage du pouvoir et de la valeur
- ❖ Définir et mettre en œuvre une stratégie RSE
- ❖ Faire évoluer le modèle de l'entreprise vers des pratiques plus circulaires
- ❖ Les leviers de l'inclusion en entreprise : égalité professionnelle et handicap

Replay Chaine Yess Pro [ICI](#)

Etape 3 – Outiller les entreprises :

Cartographie des offres d'appui à la transformation

27 partenaires et 90
offres référencées

Identifiez en quelques clics qui peut vous accompagner !

Structurer ma
stratégie
d'engagement



Réduire mon impact
écologique



Améliorer mon
impact social



Partager le pouvoir et
la valeur



Financer ma stratégie
d'engagement ou de
transformation



LA
BOUSSOLE DE
L'IMPACT

<https://www.laregion.fr/-offres-accompagnement-transformation->

Création de la

TEAM
IMPACT

Les prochains rendez-vous

Rencontre internationale de l'innovation sociale (RIIS)

- La transition juste, le 28 novembre 2023, à Montpellier (6^{ème} édition)
- L'avenir de l'innovation sociale, le 9 mars 2026, à Montpellier (7^{ème} édition)





TERRITOIRES D'OCCITANIE
pour la TRANSITION
énergétique



cress

Chambre Régionale
de l'Économie Sociale
et Solidaire **Occitanie**

Avec l'appui
technique de :



A vos questions !
5'



TERRITOIRES D'OCCITANIE
pour la TRANSITION
énergétique



Chambre Régionale
de l'Économie Sociale
et Solidaire Occitanie

Avec l'appui
technique de :



Programme



Poser vos questions

Dans le Tchat

+ Introduction

Florence CHEMILLE, Réseau TOTEn – AREC Occitanie & Kaelig GUERNIGOU, Chargée de projets Transition Écologique et Économie Circulaire – CRESS Occitanie

+ Temps 1 : Coopérations territoriales & ESS, des leviers pour une transition écologique juste et solidaire

– **Propos liminaires en vidéo** : Eric PELISSON, Commissaire à la lutte contre la pauvreté auprès du Préfet de Région Occitanie

– **Définition de la « transition juste »** : Christina NIRUP, Co-rédactrice de l'avis de l'ADEME sur la transition juste, Coordinatrice de l'Observatoire National de la Précarité Énergétique, ADEME

– **Contexte et état des lieux en Occitanie** : Kaelig GUERNIGOU, Chargée de projets Transition Écologique et Économie Circulaire, CRESS Occitanie

– **Ressources et outils proposés par la Région**

Occitanie : Guillaume POINSIGNON, Chargé Animation de la stratégie régionale ESS et entrepreneuriat engagé, Région Occitanie

+ Temps 2 : Retours d'expérience et leviers d'action dans les territoires

– **Le projet Gard Centrale, plateforme des communs gardois, par le Conseil départemental du Gard**

– **Alimentation durable et solidaire : l'ACI GERMEN cultive l'avenir à Céret (Pyrénées-Orientales)**



TERRITOIRES D'OCCITANIE
pour la TRANSITION
énergétique



Avec l'appui
technique de :



+ Temps 2 :

Retours d'expérience et
leviers d'action dans
les territoires



Poser vos questions

Dans le Tchat

20'

L'appel à communs du Conseil
départemental du Gard,

Marie MASSART, Conseillère interne
en organisation, Service innovation
sociale et solidaire – Conseil
départemental du Gard

Une expérimentation issue de la concertation des acteurs de l'ESS

| L'appel à communs du schéma de l'ESS



Un appel à communs gardois, pourquoi ?

La concertation pour l'élaboration du Schéma de l'ESS



Et ses enseignements...

- Des appels à projets qui favorisent la mise en concurrence
- Une difficulté institutionnelle à prendre en compte les projets hybrides et/ou multithématiques
- Des formes de coopérations diverses sur les territoires à valoriser

Les défis à relever

Le Conseil départemental, au travers de cet Appel à communes, appelle les structures en capacité d'innovation sociale à répondre aux défis départementaux identifiés lors des différentes concertations et en lien avec la politique départementale :

Mettre en commun des initiatives existantes pour leur donner une portée et une cohérence départementale

#coopération territoriale

#changement d'échelle

Créer de nouveaux communs dans des zones rurales ou dans les quartiers politique de la ville pour les redynamiser ou répondre à un besoin spécifique non couvert d'un territoire

#reequilibrage territorial

Développer / améliorer des communs existants que ce soit en diversifiant leurs fonctions pour répondre à un besoin non couvert de leur territoire d'impact, ou en ouvrant à de nouveaux contributeurs pour accroître la dynamique collective en structurant leur gouvernance

#soutien des communs existants vers plus de coopération et d'ancrage sur leur territoire

#écologie de projets

Ces communs devront répondre aux grands enjeux contemporains : lutte contre les discriminations, lutte contre la pauvreté, dérèglement climatique et /ou les enjeux du schéma départemental des solidarités sociales (Enfance, Autonomie, Insertion et accueil social) #laboratoire

#des projets qui ont du sens

L'appel à communs, qu'est ce que c'est ?

| L'appel à communs du schéma de l'ESS



L'appel à communs, qu'est ce que c'est ?

→ L' action phare du schéma de l'ESS
un format expérimental en 2025

Ses objectifs

- Encourager les coopérations locales de manière adaptée aux spécificités des territoires
- Susciter l'émergence de démarches collectives en réponse aux enjeux sociaux, économiques et territoriaux
- Apporter une réponse innovante aux projets hybrides qui appellent des réponses transversales (culture, alimentation, vieillissement...)

OBJECTIFS STRATÉGIQUES - AXE 1

OBJECTIF STRATÉGIQUE 1.1

Soutenir l'émergence de projets de coopération au travers d'appels à commun(s) territorialisés

- CONSTATS ISSUS DE LA CONCERTATION -

Certains acteurs de l'ESS regrettent que les appels à projets traditionnels engendrent parfois une mise en concurrence entre les structures qui doivent répondre à un projet préconstruit. Ces appels à projets peuvent avoir tendance à influencer sur le projet associatif et le modifier au fil du temps. De plus, ces derniers ne favorisent pas l'agilité des structures et la prise en compte de problématiques complexes car ils raisonnent souvent en silos thématiques.

Ces acteurs souhaitent pouvoir proposer un projet transversal où la co-construction entre les structures et la mise en commun des multiples ressources respectives seraient favorisées pour contribuer au développement d'un territoire.

Par ailleurs, les agents du Conseil départemental ont exprimé le fait que la forme hybride des projets ESS rendait son accompagnement complexe, le Conseil départemental n'étant pas structuré pour répondre avec agilité aux besoins des porteurs de projets.



- OBJECTIFS OPÉRATIONNELS -

- Développer des coopérations multi-thématiques sur les territoires
- Répondre aux besoins spécifiques d'un territoire
- Faciliter la réponse à un appel à commun(s)
- Favoriser l'appropriation et la transversalité en interne de l'appel à commun(s)
- Auditionner les porteurs de projets par un comité de lecture inter-directions

- DESCRIPTION DE L'ACTION -

Il n'existe pas de définition réglementaire de l'appel à commun(s) venant encadrer sa mise en œuvre. Ainsi, l'élaboration de ce dernier nécessite de pouvoir travailler la préfiguration d'un dossier facilitant l'usage de réponse par les structures ESS, l'instruction et le suivi par les services concernés en interne.

28

AXE 1 - FAIRE ÉMERGER ET SOUTENIR DES COOPÉRATIONS LOCALES ADAPTÉES AUX BESOINS SPÉCIFIQUES DES TERRITOIRES

Dans ce sens, le Conseil départemental mobilise un accompagnement juridique et de design social pour la formalisation de l'appel à commun(s) visant à :

- Inscrire l'appel à commun(s) dans un cadre juridique sécurisant
- Élaborer des modalités et une forme de diffusion de l'appel à commun(s)
- Définir les critères de sélection des projets
- Proposer une préfiguration du comité de lecture inter-directions qui sera en charge de la sélection des dossiers

À l'issue de cet accompagnement, le Conseil départemental proposera un appel à commun(s) territorialisé visant à favoriser les coopérations locales entre structures de l'ESS sur la base d'un diagnostic partagé.

Celles-ci se regroupent et mutualisent leurs différentes ressources pour construire un projet multi-thématique en réponse aux besoins spécifiques identifiés sur un territoire.

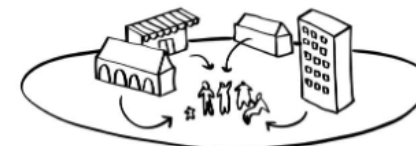
Les coopérations lauréates de l'appel à commun(s) devront produire un livrable partageable et appropriable permettant la diffusion de leurs pratiques de coopération sous la forme de leurs choix (outils, récit, guides...). Il intégrera dans sa construction une partie « retour d'expérience » des structures sur la constitution du dossier, qui participera à l'évaluation.

Le déploiement de l'appel à commun(s) sera réalisé au travers de l'animation du réseau ESS gardois et les instances de maillage territorial et d'accompagnement des projets.

L'appel à commun(s) s'inscrivant dans un objectif d'hybridation des projets, il sera proposé à l'appréciation d'un comité de lecture inter-directions. Ce comité de lecture rassemblera les expertises métiers, internes au Conseil départemental, nécessaires à la compréhension de projets hybrides intervenant dans le champ de l'Économie sociale et solidaire. Ainsi les candidats aux appels à commun(s) seront auditionnés par des agents référents des thématiques concernées couplé à l'expertise transversale et en innovation sociale du Conseil départemental du Gard.

- MODALITÉS DE COOPÉRATION ENTRE PARTENAIRES -

L'appel à commun(s) requiert une mutualisation des ressources (matérielles et immatérielles) et la coopération entre 3 acteurs minimum de l'ESS pour y répondre. La forme de la coopération sera appréciée de manière organisationnelle plus que structurelle. En effet, les structures partenaires seront invitées à développer une gouvernance partagée de leur projet (modalités de prise de décision, partage des responsabilités et de la charge du projet...) à l'intérieur ou en dehors de toute structure juridique dédiée.



29

L'appel à communs, les règles du jeu

| L'appel à communs du schéma de l'ESS



L'appel à communs, Les règles du jeu

Les critères pour y répondre

Un projet de commun c'est :

- ☐ Un besoin (diagnostic) du territoire
- ☐ Un caractère d'intérêt général
- ☐ Une gouvernance démocratique, coopérative et transparente

Porté par un groupement d'acteurs engagés et contributeurs de ce commun :

- ☐ À minima 3 structures pour former un "groupement"
- ☐ Le groupement doit comprendre au moins $\frac{2}{3}$ de structures relevant de l'ESS et implantées dans le Gard (seule une structure gardoise et relevant de l'ESS pourra porter administrativement le projet)

L'appel à communs : fonctionnement 2025

Les modalités de réponse et d'analyse des projets de communs (1^{ère} année : expérimentation)

1

**Dépôt des projets
via la plateforme des
Communs
(avant le 16 mai 2025)**

Une structure dépose une idée ou un projet sur la plateforme numérique dédiée (www.gardcentrale.gard.fr) et démarche d'autres structures pour constituer un groupement d'au moins 3 structures

La demande est transmise au Conseil départemental dès que le groupement l'estime finalisée.

2

**Instruction
par le service Innovation
sociale et solidaire du Conseil
départemental**

1^{ère} Instruction sur les critères suivants :

- Nombre et typologie des contributeurs
- Gouvernance démocratique, coopérative et transparente
- Pertinence des projets en lien avec les défis
- Pertinence de la proposition relativement à la notion de communs

3

**Comité d'accompagnement des
communs
(16 juin 2025)**

Les projets pré-instruits sont soumis au « Comité d'accompagnement des communs » qui a vocation à auditionner les projets, accompagner le lancement et la faisabilité du projet de communs par l'octroi et la mise en complémentarité de différentes contributions (financières, humaines, techniques, matérielles...)

4

**Contributions financières du
Conseil départemental
(Octobre 2025)**

Les propositions de subventions du Conseil départemental au titre de contribution financière aux communs seront soumises à l'Assemblée suivant la tenue du Comité d'accompagnement des communs

La plateforme Gard centrale

Un espace de mise en relation des structures autour des projets de communs

Infos sur l'Appel à Commun -

Communs déposés

1 - Inscrire ma structure

2 - Déposer une idée, un besoin, une contribution

Appel à commun(s) du schéma de l'ESS

Le Conseil Départemental du Gard s'engage dans les communs !

Il s'agit ici de lancer un appel aux structures du territoire pour **créer collectivement des projets coopératifs, accessibles et appropriables par toutes et tous** (dits Communs), qui s'appuient sur les besoins et les ressources d'un territoire donné. Que ce soit à l'échelle d'un quartier, d'un village ou du département du Gard dans sa globalité...



Les défis à relever

Conformément à sa stratégie départementale de l'ESS et à ce qui est inscrit dans son Schéma de l'ESS, le Conseil départemental accompagne celles et ceux prêts à relever ces défis :

à l'initiative de



en coopération avec

R'dévolution
La Soierie
OPTEOS

En concertation avec

une vingtaine d'acteurs de l'ESS Gardois

Voir les idées et participer

Vous avez un projet de commun à déposer :

💡 Déposer une idée de Commun

Vous souhaitez ajouter une contribution à un projet déjà déposé :

👤 Proposer une contribution

Vous souhaitez ajouter une demande de contribution au projet que vous avez déposé :



| L'appel à communs du schéma de l'ESS

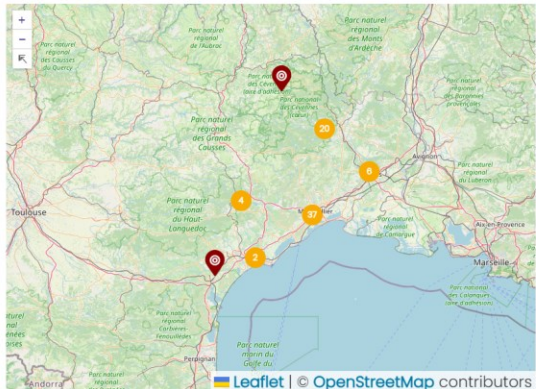
La plateforme Gard centrale

Grace à un comité éditorial constitué du Conseil départemental et d'acteurs de l'ESS, ce sera aussi...

- ✓ Des cartographies pour se faire accompagner sur son territoire

Carte du réseau

Liste des structures **cartographie** Saisir une structure



3 fiches trouvées

Domaine d'intervention

- ☐ agir avec le Monde (16)
- ☐ autre (6)
- ☐ communiquer / informer (26)
- ☐ culture (15)
- ☐ décider / agir ensemble (30)
- ☐ habiter (20)
- ☐ numérique pour tous (11)

Leaflet | © OpenStreetMap contributors

- ✓ Des outils pour faciliter les coopérations

Et voici quelques outils potentiellement collaboratifs

Coopérer



Prendre des notes à plusieurs



Organiser des idées



Co-rédiger des textes structurés



Créer un site collaboratif

- ✓ Une somme des savoirs sur l'ESS et les communs

Notions, concepts et trucs et astuces

[Ajouter une ressource](#)

- 3 conditions de la Coopération
- 8 R d'une réunion ritualisée réussie :-)
- A chaque type de communication ses outils !
- A la lisière du projet
- Allons nous y arriver?
- Animer une liste de discussion (version MPC)
- A propos des décisions à distance (Loomio, Framavox...)
- Archipelise toi
- Arpentage sur les communs (formation Animacoop)
- Avancer avec les Plus Petits Précieux Pas Possibles (méthode des 5P)



145 fiches trouvées

Je veux des trucs pour...

- ☐ Animation de réunion 36
- ☐ Animation de réunion 34
- ☐ Un projet / réseau cc 57
- ☐ Compostabilité des j 14
- ☐ Gouvernance et gest 16
- ☐ Prise de décision 22
- ☐ L'outil au service du 27
- ☐ Organisation et gest 20
- ☐ Communs et partage 25
- ☐ Autre 24

Voir les brouillons ?

- ☐ Oui 15
- ☐ Non 130

ET BIEN PLUS ENCORE...



| L'appel à communs du schéma de l'ESS

Le Comité d'accompagnement des communs

| L'appel à communs du schéma de l'ESS



Le comité d'accompagnement des communs

Composition

- **d'élus et d'agents** « référents ESS » du Conseil départemental,
- des **grands acteurs de l'ESS gardoise**: (CRESS, URSCOP, France Active Airdie Occitanie, MIESS, Réseau des tiers lieux et lieux hybrides du Gard, ACEGAA)
- de **membres du comité de pilotage** de la plateforme numérique des communs **Gard centrale**

Rôle

- **Auditionner** les projets de communs
- Proposer des **contributions** aux projets de communs autres que financières
- **Mettre en lien** les initiatives sur les territoires
- **Partager de l'information** de manière transversale entre domaines d'intervention, entre pouvoir publics et têtes de réseau
- **Evaluer** le dispositif et formuler des propositions d'amélioration



Quelques exemples de communS



ACTE (Agir en Camargue Territoire d'Ecoacteur)

Le Festival Acte (<https://acte.bio>) est né de préoccupations partagées entre Henri-Luc Camplo directeur du site du CNMN « le château d'Espeyran » et l'équipe d'Edit & P0llux....



La Combine

Un tiers-lieu convivial qui combine une multiplicité d'activité et d'évènements socio-culturels, en promouvant des valeurs de coopération et d'écologie.



Contribuer à un monde habitable & désirable

Faire alliance pour mettre en valeur et développer des dynamiques territoriales qui soutiennent les initiatives locales, les entrepreneurs et le...

Quelques exemples de communs



Tiers-lieu Esperanza Table Ouverte

Il nous a été alloué des arches, situées boulevard Talabot, par SNCF Immobilier qui comprend également une cour. Nous y avons installé notre épicerie, notre friperie et notre recyclerie. L'idée serait...



Mettre en place une filière gardoise éthique, écologique, sociale et solidaire de reconditionnement de matériel numérique

Diminution de l'empreinte carbone, création d'un cycle économique, création d'emplois, plateforme d'insertion et de qualification, contribution à la RSE des organisations participantes, équipement...



Festival Mouvement(é), citoyen et engagé

Le Festival **Mouvement** (é) est né d'un sentiment d'impuissance ressenti par de nombreux citoyens face aux défis inédits de notre époque. À travers des ateliers de co-création d'initiatives concrètes su...



FILS METIS

Dans un contexte de très rapide et grave évolution climatique et d'une volonté générale de relocalisation des activités humaines, le projet de coopération actuel vise, outre la...

Quelques exemples de communs



T.N.T. (Tremplin Nîmois de la Transition)

Cette espace adossé à la Ressourceries de Nîmes, qui a récemment déménagé passant de 700 à 6000 m², permettra d'offrir un lieu...



Lieu nourricier : maraîchage bio accessible à tous – régénérer et s'adapter – sensibiliser au vivant et à la biodiversité

Les Jardins du Mas Joyeux est un espace de 2.3 ha autour du Mas Joyeux sur la commune de Molières-sur-Cèze (canton de Rousson et Communauté de...



Révéléateur de talent culinaire

Accès équitable à une alimentation responsable

L'accès équitable à une alimentation de qualité repose sur de multiples d'enjeux complexes (économiques, sociaux, culturels, environnementaux, agricoles, etc.), d'une grande diversité en fonction...

Quelques exemples de communs



Plate-forme citoyenne et culturelle pour des circuits courts vivants

COURTS CIRCUIX

Plateforme citoyenne et culturelle pour des circuits courts vivants
Projet d'éducation populaire croisant alimentation locale, création culturelle, et gouvernance des usagers....



Gestion de la forêt d'Aubais en commun

Contre les incendies et pour la préservation et la valorisation du patrimoine naturel et culturel de la commune, la mairie, les associations Les Survoltés (transition écologique) et...



Réflexion collective et mobilisation autour de la préservation de la biodiversité, du logement écologique et de l'alimentation durable

Ce projet vise à créer une dynamique participative locale pour identifier des pistes d'actions concrètes en faveur de la biodiversité, d'un habitat respectueux de l'environnement, et d'une alimentation...

MERCI





TERRITOIRES D'OCCITANIE
pour la **TRANSITION**
énergétique



Avec l'appui
technique de :



+ Temps 2 :

**Retours d'expérience et
leviers d'action dans
les territoires**



Poser vos questions

Dans le Tchat

20'

**Alimentation durable et solidaire :
l'ACI GERMEN cultive l'avenir à Céret
(Pyrénées-Orientales)**

Nicolas Guary, Directeur de
l'association Germen



La Ferme Ouverte

*Pour une agriculture écologique
& solidaire en Vallespir*



Ensemble Cultivons le Vivant !

L'association Germen en 2025

Chantier d'insertion La Ferme Ouverte

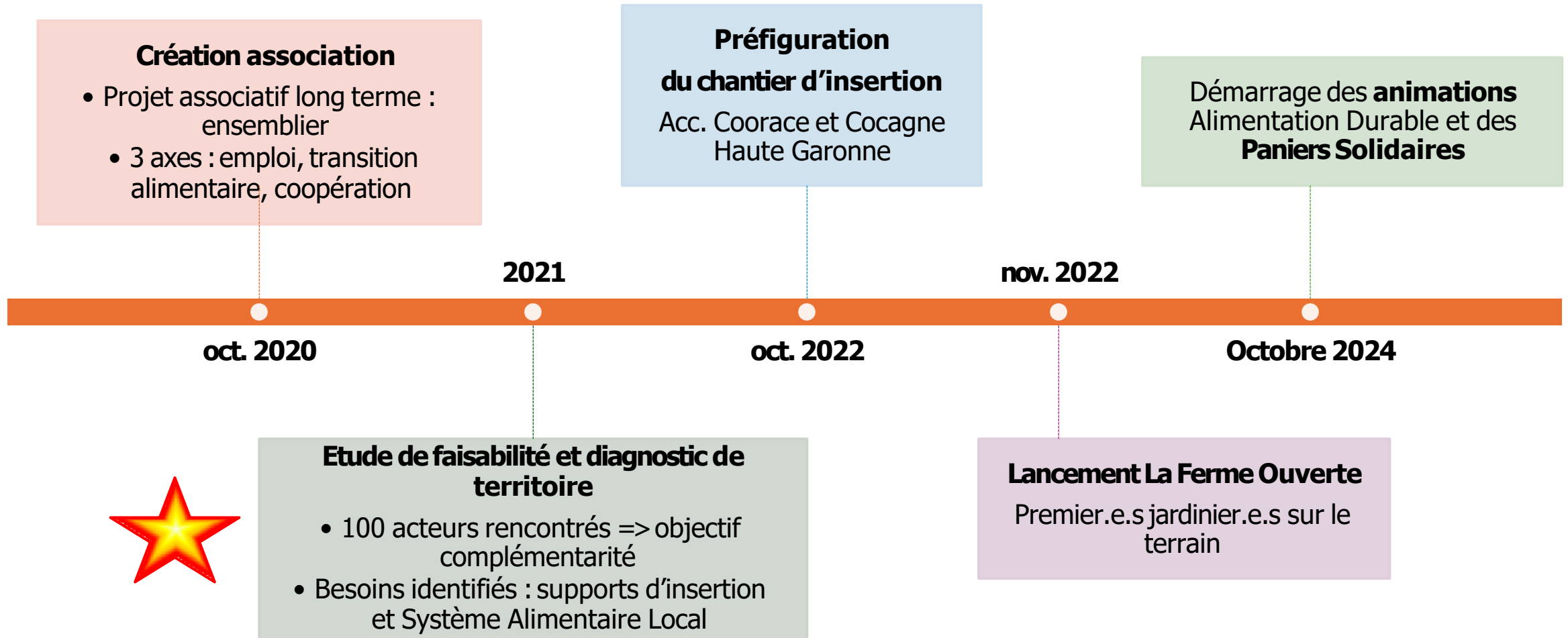
- 18 jardinier.e.s en parcours d'insertion cultivant 1ha en agroforesterie, 2 encadrantes techniques, 1 CIP à 80%, 1 ass. admin et 1 Directeur
- 3000 paniers solidaires distribués
- 10 tonnes de légumes livrés à la banque alimentaire
- Plus de 5 tonnes aux adhérents, entreprises, producteurs et transformateurs locaux, boutiques bio
- Prestations environnementales aux collectivités

Alimentation Durable (animations)

- 1 animatrice (20% ETP)
- Événements
- Gestion du budget alimentaire
- Ateliers de cuisine
- Visites pédagogiques à la ferme



Genèse du projet



La coopération,
valeur
cardinale,
moteur
incontournable,
ressource
indispensable

Réponse aux politiques publiques

- Nationales : transition alimentaire durable, accessibilité alimentaire
- Départementale : support d'insertion extérieur accessible à tous et notamment aux femmes
- Locales : Stratégie agriculture Communauté de Communes / Approvisionnement cantine et CCAS mairies, prestations

Intégration aux dynamiques collectives

- Projets Alimentaires de Territoire Mar i Munt + MangeonsLocal66
- Réseau Cocagne, Fédération Coorace
- Projets agri locaux : atelier de transfo collectif, boutique de producteurs

Partenariats opérationnels

- Acteurs de l'inclusion : France Travail, Maison Sociale de Proximité, Mission Locale Jeunesse, autres SIAE, Banque Alimentaire, MSA, GRETA.
- Communauté Professionnelle Territoriale de Santé, Contrat Local Santé
- Producteurs locaux : apport de nouveaux débouchés, complétion étal marché
- Associations : épicerie solidaire PSI, Le Maillon Solidaire (antigaspi)

□ Facilitation pour la mise en place des partenariats et l'obtention de subventions / marchés

PAT Mar i Munt, ComCom, Mairie, Réseau Cocagne, Producteurs

Ils nous ont soutenu

- Institutions
- Collectivités
- Fondations privées
- Entreprises locales
- Réseaux
- Financeurs ESS
- Mécènes
- Bénévoles





TERRITOIRES D'OCCITANIE
pour la TRANSITION
énergétique



Avec l'appui
technique de :



A vos questions !
15'

Donnez-nous votre avis sur ce webinaire

En un mot, que pensez-vous de ce webinaire ?

50 100 TOUS



très_intéressant
partenariats Persévérance
approche_systémique constructif
plus_clair coopération
ensemble a_renouveler
intéressant inspirant
transversalité
espoir encouragement
belles_découvertes

Avec l'appui technique de :



TERRITOIRES D'OCCITANIE
pour la TRANSITION
énergétique



cress

Chambre Régionale
de l'Économie Sociale
et Solidaire **Occitanie**



Réseau des collectivités Territoriales pour une Économie Solidaire



Avec l'appui
technique de :



Merci !